

YAYLA MESLEKİ VE TEKNİK ANADOLU LİSESİ



2019-2023
STRATEJİK PLANI

İSTİKLAL MARSİ

Korkma, sönmez bu şafaklarda yüzen al sancak;
Sönmeden yurdumun üstünde tüten en son ocak.
O benim milletimin yıldızıdır, parlayacak;
O benimdir, o benim milletimindir ancak.

Çatma, kurban olayım, çehreni ey nazlı hilal!
Kahraman ırkıma bir gül! Ne bu şiddet, bu celal?
Sana olmaz dökülen kanlarımız sonra helal...
Hakkıdır Hakk'a tapan milletimin istiklal!

Ben ezelden beridir hür yaşadım, hür yaşarım.
Hangi çılgın bana zincir vuracakmış? Şaşarım!
Kükremiş sel gibiyim, bendimi çiğner, aşarım.
Yırtarım dağları, enginlere sığmam taşarım.

Garbin afakını sarımsa çelik zırhlı duvar,
Benim iman dolu göğsüm gibi serhaddim var.
Ulusun, korkma! Nasıl böyle bir imanı boğar,
"Medeniyet!" dediğin tek dişi kalmış canavar?

Arkadaş! Yurduma alçakları uğratma sakın.
Siper et gövdeni, dursun bu hayasızca akın.
Doğacaktır sana va'dettiği günler Hakk'ın...
Kim bilir, belki yarın, belki yarından da yakın.

Bastığın yerleri "toprak!" diyerek geçme, tanı:
Düşün altındaki binlerce kefensiz yatanı.
Sen şehit oğlusun, incitme, yazıktır atanı:
Verme, dünyaları alsan da, bu cennet vatanı.

Kim bu cennet vatanın uğruna olmaz ki feda?
Şüheda fışkıracak toprağı sıksan, şüheda!
Canı, cananı bütün varımı alsın da Huda,
Etmesin tek vatanımdan beni dünyada cüda.

Ruhumun senden, İlahi, şudur ancak emeli:
Değmesin mabedimin göğsüne namahrem eli.
Bu ezanlar ezanlar-ki şahadetleri dinin temeli
Ebedi yurdumun üstünde benim inlemeli.

O zaman vecd ile bin secde eder-varsa-taşım,
Her yerihandan, İlahi, boşanıp kanlı yaşım,
Fışkırır ruh-ı mücerred gibi yerden na'şım;
O zaman yükselerek arşa değer belki başım.

Dalgalan sen de şafaklar gibi ey şanlı hilal!
Olsun artık dökülen kanlarımın hepsi helal!
Ebediyen sana yok, ırkıma yok izmihlal:
Hakkıdır, hür yaşamış bayrağımın hürriyet;
Hakkıdır, Hakk'a tapan, milletimin istiklal!

Mehmet AKİF ERSOY

*Öğretmenler;
Yeni Nesil Sizin
Eseriniz Olacaktır.*

K. Atatürk



GENÇLİĞE HİTABE

Ey Türk gençliği! Birinci vazifen, Türk İstiklalini, Türk Cumhuriyetini, İlelebet, muhafaza ve müdafaa etmektir.

Mevcudiyetinin ve istikbalinin yegane temeli budur. Bu temel, senin, en kıymetli hazinedir. İstikbalde dahi, seni, bu hazineden, mahrum etmek isteyecek, dahili ve harici, bedhahları olacaktır. Bir gün, istiklal ve cumhuriyeti müdafaa mecburiyetine düşersen, vazifeye atılmak için, içinde bulunacağın vaziyetin imkanı ve şartlarını düşünmeyeceksin! Bu imkan ve şartlar, çok namüsaait bir mahiyette tezahür edebilir. İstiklal ve cumhuriyetine kastedecek düşmanlar, bütün dünyada emsali görülmemiş bir galibiyetin mümessili olabilirler. Cebren ve hile ile aziz vatanın, bütün kaleleri zapt edilmiş, bütün tersanelerine girmiş, bütün orduları dağıtmış ve memleketin her köşesi bilfiil işgal edilmiş olabilir. Bütün bu şartlardan daha elim ve daha vahim olmak üzere, memleketin dahilinde, iktidara sahip olanlar gaflet ve dalalet ve hatta hyanet içinde bulunabilirler. Hatta bu iktidar sahipleri şahsi menfaatlerini, müstevlerin siyasi emelleriyle tevhit edebilirler. Millet, fakr u zaruret içinde harap ve bîtap düşmüş olabilir.

Ey Türk istikbalinin evladı! İşte, bu ahval ve şartlar içinde dahi, vazifeyi, Türk istiklal ve cumhuriyetini kurtarmaktır! Muhtaç olduğun kudret, damarlarındaki asil kanda, mevcuttur!

K. Atatürk



Eđitim sisteminin; dnyadaki deęiřen kořullara uyum saęlayabilmesi iin kendisini yenilemesi ve okulların yeniden yapılandırılması gerekmektedir. Gynmzde sreklı yenileřme srecinde olan kurumlar, kaliteli hizmet verebilmek iin, ok hızlı geliřen bilgi toplumunun bir parası olmak zorundadır. Geliřen teknoloji ve bilgiye, kolay uyum saęlayarak, yaratıcı, giriřimci bireylerin topluma kazandırılması, deęiřim ve yenilikleri benimseyen planlı okul modeli ile mmkndr.

2023 Eđitim Vizyonu, sabır, emek, samimiyet ve fedakârlık isteyen uzun bir srec olan eđitim ođretim stratejisinde “nce İnsan” anlayıřı ile yola ıkmıř, “đrenci Merkezli Eđitim” anlayıřını benimseyerek sreklı ve planlı geliřimle okulumuz tm paydařlarının desteęini alarak ođrencilerimizin bařarısını artırmak, ođrencilerimize z gven kazandırmak, becerilerini geliřtirmek, var olan deęerlerimiz dođrultusunda drst, adil, saygılı, sevgi dolu, iletiřime aık, yeniliki, sorgulayan ve zm reten bireyler yetiřtirmek temel hedefimiz olmuřtur.

İřleri dođru yapmanın yanı sıra dođru iřleri yaparak etkileyici okul olma hedefi ile İř piyasası ve vrenin eđitimi eleman ihtiyacını karřılayan, sektrle uyumlu alıřan, alanında yeterli bilgi ve beceriye sahip, yaratıcı, retici, giriřimci, kendini geliřtirebilen, vresine saygılı bireyler yetiřtirerek, topluma hizmeti vermeyi misyon edindik.

2019–2023 Stratejik Plan ile tm faaliyet alanlarımızı yeniden tasarlayarak, geliřtirmek, kaliteli hizmet ve rn verme ařamalarında emeęi geen ođretmen, ođrenci, veli ve diđer paydařlarımıza teřekkr eder, bařarılarınızın devamını dileriz.

Nadire EBİ
Okul Mdr

İçindekiler

İÇİNDEKİLER	4
BÖLÜM I: GİRİŞ VE PLAN HAZIRLIK SÜRECİ	6
BÖLÜM II: DURUM ANALİZİ	9
OKULUN MEVCUT DURUMU: TEMEL İSTATİSTİKLER	11
PAYDAŞ ANALİZİ	15
GZFT (GÜÇLÜ, ZAYIF, FIRSAT, TEHDİT) ANALİZİ *	21
GELİŞİM VE SORUN ALANLARI	24
BÖLÜM III: MİSYON, VİZYON VE TEMEL DEĞERLER	27
MİSYONUMUZ.....	27
VİZYONUMUZ	27
TEMEL DEĞERLERİMİZ	27
BÖLÜM IV: AMAÇ, HEDEF VE EYLEMLER	28
TEMA I: EĞİTİM VE ÖĞRETİME ERİŞİM.....	28
TEMA II: EĞİTİM VE ÖĞRETİMDE KALİTENİN ARTIRILMASI	30
TEMA III: KURUMSAL KAPASİTE	33
V. BÖLÜM: MALİYETLENDİRME	35
VI. BÖLÜM: İZLEME VE DEĞERLENDİRME	37
EKLER:	39

1.BÖLÜM



STRATEJİK PLAN HAZIRLIK PROGRAMI

BÖLÜM I: GİRİŞ ve PLAN HAZIRLIK SÜRECİ

2019-2023 dönemi stratejik plan hazırlanması süreci Üst Kurul ve Stratejik Plan Ekibinin oluşturulması ile başlamıştır. Ekip tarafından oluşturulan çalışma takvimi kapsamında ilk aşamada durum analizi çalışmaları yapılmış ve durum analizi aşamasında paydaşlarımızın plan sürecine aktif katılımını sağlamak üzere paydaş anketi, toplantı ve görüşmeler yapılmıştır.

Durum analizinin ardından geleceğe yönelim bölümüne geçilerek okulumuzun amaç, hedef, gösterge ve eylemleri belirlenmiştir. Çalışmaları yürüten ekip ve kurul bilgileri altta verilmiştir.

STRATEJİK PLAN ÜST KURULU

Üst Kurul Bilgileri		Ekip Bilgileri	
Adı Soyadı	Unvanı	Adı Soyadı	Unvanı
Nadire ÇEBİ	OKUL MÜDÜRÜ	Ergin ERENULUĞ	MÜDÜR YARDIMCISI
Gülin ULUŞAHİN	MÜDÜR YARDIMCISI	Mustafa AKYOL	ÖĞRETMEN
Perihan KARA	ÖĞRETMEN	Filiz ÖZ	ÖĞRETMEN
Ayşegül KESKİN	OKUL AİLE BİRLİĞİ BAŞKANI	Özlem ÖZCAN	ÖĞRETMEN
Ayşegül KESKİN	OKUL AİLE BİR. YÖN. KURULU ÜYESİ	Sema DÖNMEZ	ÖĞRETMEN
		Demet KALAYCI ÖZBAKAN	ÖĞRETMEN
		Ayşegül KESKİN	GÖNÜLLÜ VELİ
		Ülkü ÇIRPAN	GÖNÜLLÜ VELİ

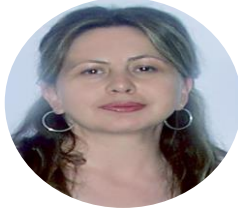
OKULUMUZ STRATEJİK PLAN EKİBİ



ERGİN ERENULUĞ



DEMET K. ÖZBAKAN



SEMA DÖNMEZ



ÖZLEM ÖZCAN



MUSTAFA AKYOL

Bilim ve teknolojiye meydana gelen hızlı değişimler, eğitim de bazı sorunlar meydana getirmiştir. Eğitimde meydana gelen sorunlara çözüm üretmek ve mevcut kaynakları yerinde ve tasarruflu kullanmak amacıyla okulumuz stratejik plan ekibi tarafından 2019-2023 stratejik planı uzun uğraşlar sonucu oluşturulmuştur.

2023 Eğitim vizyonu doğrultusunda çağın ve geleceğin becerileri ile kendini donatmış geleceğin bireylerini yetiştirmek ve işleri doğru yapmanın yanı sıra doğru işleri yaparak etkileyici kurum olma amacıyla hazırlanan 2019-2023 stratejik planda Kurumsal Kapasitenin Artırılması, Eğitimde Erişimin Sağlanması Ve Eğitimde Kalitenin artırılması başlıca amaçlarımızdandır.

Okulumuzun stratejik planı oluşturulurken mevcut durum analizinden yola çıkarak okulun imkânları doğrultusunda ‘Nereye Gitmek İstiyoruz’ sorusu çerçevesinde Misyon, Vizyon, Temel Değerler Ve Amaçlar doğrultusunda hedefler belirlenmiştir.

2019-2023 stratejik planın okulumuza hayırlı olmasını diler, emeği geçen herkese teşekkür ederiz.

2.BÖLÜM



DURUM ANALİZİ

BÖLÜM II: DURUM ANALİZİ

Durum analizi bölümünde okulumuzun mevcut durumu ortaya konularak neredeyiz sorusuna yanıt bulunmaya çalışılmıştır.

Bu kapsamda okulumuzun kısa tanıtımı, okul künyesi ve temel istatistikleri, paydaş analizi ve görüşleri ile okulumuzun Güçlü Zayıf Fırsat ve Tehditlerinin (GZFT) ele alındığı analize yer verilmiştir.

A. KURUMSAL TARİHİ GELİŞİM

Okulumuz 1941–1942 öğretim yılında Hükümet Meydanında bulunan Aksaray binasında Akşam Kız Sanat Okulu olarak 2 öğretmen ve 55 öğrenci ile eğitime açılmıştır. 1945–1946 Öğretim yılında aynı binada 5 yıllık Kız Enstitüsü Öğretime başlamıştır. 1953–1954 Öğretim yılında eski vali konağı yanındaki binaya taşınmış burada nakış ve giyim siparişi atölyeleri de açılarak 6 yıl öğretime devam edilmiştir.

1958–1959 Öğretim yılında Gazi İlkokuluna taşınmış, aynı yıl ilkokuldan sonra 3 yıl eğitim veren Kız Sanat Ortaokulu da öğretime açılmıştır. 1962–1963 Öğretim yılında Anaokulu faaliyete geçmiştir. 1963–1964 Öğretim yılında şimdi içinde bulunduğu binasına taşınmış ve ortaokul üzerine 3 yıllık Kız Enstitüsü öğretime başlamıştır. 1974–1975 Öğretim yılında Kız Enstitüsünün adı Kız Meslek Lisesi olarak değiştirilmiştir. 1991–1992 Öğretim yılında 4 yıllık Kız Teknik Lisesi açılmıştır. 1993–1994 Öğretim yılında Anadolu Kız Meslek Lisesi açılmıştır.

2000–2001 Öğretim yılında Mesleki Açık Öğretim Lisesi açılmıştır. 1996 METGE ve 2004 yılında MEGEP projesinde pilot kurum olarak, mesleki eğitim programlarındaki değişim ve yeniliklerde bölgede öncülük yapan kurumumuz 2006 yılında yeni programlar doğrultusunda meslek alanlarını yenilemiştir. Okulumuz 2014 yılında yeni adı Yayla Mesleki ve Teknik Anadolu Lisesi olarak eğitim vermeye devam etmektedir.

Okulumuz kuruluşundan bu yana gerek il içinde gerekse ülke çapında birçok başarıya imza atmış ve tarihinde yerini alan başarılar yakalamıştır. 1976 yılında Tercüman Gazetesinin düzenlediği defilede Türkiye Üçüncülüğü, 1984'te yine Tercüman Gazetesinin düzenlediği defilede mansiyon ödülü almıştır. 1984 yılında Özbekistan'da düzenlenen Çocuk Resimleri Yarışmasında mansiyon ödülü, 1987'de Uluslararası Shanghai Çocuk Resimleri yarışmasında Dünya birinciliği ve Dünya Üçüncülüğü almıştır. 1998'de Geleneksel Türk El İşlemelerinin düzenlediği Nakış yarışmasında Türkiye Birinciliği, ayrıca 2002 ve 2003 yılında Maggi'nin düzenlediği 2. ve 3. Yöresel Yemek Yarışmalarında Türkiye Birincilikleri almıştır. 2008 yılında Kız Teknik Genel Müdürlüğü tarafından düzenlenen Proje Tabanlı Beceri Yarışmasında Ankara Bölge Mansiyon ödülü, Tasarımda Verimlilik Bölge İkincisi, Hizmette Verimlilik Bölge Mansiyon ödülü kazanmıştır. 2009'da Kız Teknik Genel Müdürlüğü tarafından düzenlenen 2. Geleneksel Folklorik Kitre Bebek Yarışmasında Mansiyon ve En iyi Ambalaj Tasarımı ödülleri almıştır. 2010'da Kız Teknik Genel Müdürlüğü'nün düzenlediği Proje Tabanlı Beceri Yarışmasında Ankara Bölge İkincisi ve 2011'de yine Kız Teknik Genel Müdürlüğü'nün düzenlediği Proje Tabanlı Beceri Yarışmasında Ankara Bölge Üçüncüsü olmuştur. "Ezber bozan" adlı projeleriyle Anaokulumuz 2010- 2011 Eğitimde Kalite Ödülü Yarışmasında

Zonguldak Birincisi, Türkiye Üçüncüsü olmuştur. "Helvahane" adlı projeleriyle Yiyecek İçecek Hizmetleri Alanı 2010–2011 Proje Tabanlı Beceri Yarışmasında Zonguldak Birincisi, Ankara Bölge Üçüncüsü olmuştur."Tekno-Kor" adlı projeleriyle Kuyumculuk Teknolojisi Alanı 2010-2011 Tasarım Ve Üretim Gurubunda Zonguldak İl ikincisi olmuştur. "Atıkların Ahengi" Projeleriyle Kuyumculuk Teknolojisi Alanı 2009-2010 Tasarımda Verimlilik Gurubunda Zonguldak İl Birincisi, Ankara Bölge ikincisi olmuştur.

“Küçük Şefin Sevimli İksirleri" adlı projeleriyle Yiyecek İçecek Hizmetleri Alanı 2009–2010 Proje Tabanlı Beceri Yarışmasında Ankara Bölge ikincisi olmuştur. "Karaelmas" adlı projeleriyle Kuyumculuk Teknolojileri Alanı 2008-2009 Tasarımda Verimlilik Gurubunda Zonguldak İl Birincisi, İstanbul Bölge ikincisi Olmuştur. "Ekmeğin Geri Dönüşümü" adlı projeleriyle Yiyecek İçecek Hizmetleri Alanı 2008–2009 Proje Tabanlı Beceri Yarışmasında Zonguldak Birincisi, İstanbul Bölge Mansiyon ödülünü almıştır. ‘’ İşte Biz De Varız” Yarışmasına "‘Esinti’ adlı projeleriyle Kuyumculuk Teknolojisi Alanı katılmıştır.233 Proje Arasında İlk 20’ye girerek finale kalmış ve okulumuzu başarı ile temsil etmiştir.

Okulumuz Avrupa Birliği Projelerine de katılarak öğretmen ve öğrencilerine kendilerini yetiştirme fırsatları vermiştir.2005 yılında Almanya'ya "Kardeş Okul" projesiyle,2006-2007 yılında Avusturya'ya "Bilgisayarlı Makinalarda Nakış Hazırlama" projesiyle, 2007-2008'de Hollanda'ya "Okul Öncesi Eğitime Bakış" projesiyle gidilmiştir. Ayrıca 2008-2009 yılında Fransa-Danimarka'ya "Mesleki Eğitimde Çağdaş Yaklaşımlar" projesiyle ve 2009-2010'da Avusturya-Danimarka-Hollanda'ya "Mesleki Eğitimde Yönlendirme ve Rehberlik" projesiyle gidilmiştir. Toplamda 14 öğrenci ve 88 öğretmen bu ulusal projelerden yararlanmıştı.

Okulumuz kalitesini artırmak ve gösterebilmek amacıyla 2010 yılında TKY ödül sürecine katılmaya başlamıştır. Yaptığı çalışmalar sonucu 2010 yılında il ikinciliği ve 2013-2014 Eğitim yılında il Birinciliği ve Türkiye genelinde başarılı ilk 10 okul arasına girerek kalitesini belgelemiş bir okul olduğunu göstermiştir. 2013-2014 yılında da Beyaz Bayrak almaya hak kazanmıştır.

2014 yılında Yayla Mesleki ve Teknik Anadolu Lisesi olarak isim değiştiren okulumuz özellikleri bakımından, İlköğretim üzerine öğretim süresi 4 yıl olan ve öğrencilere ortaöğretim düzeyinde asgari kültür ve uygar bir dünya görüşü kazandırılması yanında, çeşitli meslek alanlarında endüstrinin ihtiyaç duyduğu mesleki formasyon verilmek suretiyle öğrencileri iş alanlarına ve yüksek öğretime hazırlayan programların uygulandığı endüstriyel teknik öğretim okuludur. Amacımız; öğrencilerimize ülkemizin ekonomik, sosyal ve kültürel kalkınmasına katkıda bulunma bilincini vermek ayrıca orta öğretim düzeyinde bir genel kültür vermek hem yükseköğretime hem de mesleğe hazırlamaktır. Ayrıca okulumuzda bir yabancı dil öğretilirken aynı zamanda fen bilimleri ağırlıklı programlar da uygulanmaktadır. Bakanlığımız Talim ve Terbiye Kurulunun 7.6.2005 tarihli ve 184 sayılı kararı gereğince;2005–2006 öğretim yılından itibaren, bu okulların hazırlık sınıfları kaldırılarak programları 4 yıl olarak yeniden yapılandırılmıştır.

Okulun Mevcut Durumu: Temel İstatistikler

Okul Künyesi

Okulumuzun temel girdilerine ilişkin bilgiler altta yer alan okul künyesine ilişkin tabloda yer almaktadır.

Temel Bilgiler Tablosu- Okul Künyesi

OKUL / KURUM KİMLİK BİLGİSİ					
İLİ:	ZONGULDAK		İLÇESİ:	MERKEZ	
OKULUN ADI: YAYLA MESLEKİ VE TEKNİK ANADOLU LİSESİ					
OKULA İLİŞKİN GENEL BİLGİLER			PERSONEL İLE İLGİLİ BİLGİLER		
Okul Adresi:	Yayla Mah. Kapuz Yolu Sok.No:3		Kurumda Çalışan Personel Sayısı	Sayıları	
				Erkek	Kadın
Okul Telefonu	0372 251 11 52		Müdür		1
Faks	0372 252 45 41		Müdür Yardımcısı	3	2
Elektronik Posta Adresi	210030@meb.gov.tr		Öğretmen	12	52
Web sayfa adresi	zonguldakkml.meb.k12.tr		Rehber Öğretmen	1	
Öğretim Şekli	Normal (x)	İkili ()	Memur-Sayman	1	1
Okulun Hizmete Giriş Tarihi	1942		Yardımcı Personel	3	4
Kurum Kodu	210030		Toplam	20	60
OKUL VE BİNA DONANIM BİLGİLERİ					
Toplam Derslik Sayısı	19		Kütüphane	Var (X)	Yok ()
Kullanılan Derslik Sayısı	19		Çok Amaçlı Salon	Var (X)	Yok ()
İdari Oda Sayısı	5		Çok Amaçlı Saha	Var ()	Yok (X)
ÖĞRENCİ BİLGİLERİ			Erkek	Kız	Toplam
Okul öncesi	67			62	129
Hayat Boyu Öğrenme	10			70	80
Mesleki Açık Lise	0			60	60
9. Sınıf	0			73	73
10. Sınıf	0			167	167
11. Sınıf	0			104	104
12. Sınıf	0			168	168
Genel Toplam	77			704	781

Çalışan Bilgileri

Okulumuzun çalışanlarına ilişkin bilgiler altta yer alan tabloda belirtilmiştir.

Unvan*	Erkek	Kadın	Toplam
Okul Müdürü ve Müdür Yardımcısı	3	3	6
Sınıf Öğretmeni	0	0	0
Branş Öğretmeni	12	52	64
Rehber Öğretmen	0	1	1
İdari Personel	1	1	2
Yardımcı Personel	3	4	7
Güvenlik Personeli	0	2	2
Toplam Çalışan Sayıları	18	64	82

Okulumuz Bina ve Alanları

Okulumuzun binası ile açık ve kapalı alanlarına ilişkin temel bilgiler altta yer almaktadır.

Okul Yerleşkesine İlişkin Bilgiler

Okul Bölümleri		Özel Alanlar	Var	Yok
Okul Kat Sayısı	3	Çok Amaçlı Salon	X	
Derslik Sayısı	19	Çok Amaçlı Saha		X
Derslik Alanları (m2)		Kütüphane	X	
Kullanılan Derslik Sayısı	19	Fen Laboratuvarı		X
Şube Sayısı	28	Bilgisayar Laboratuvarı	X	
İdari Odaların Alanı (m2)	34	İş Atölyesi	X	
Öğretmenler Odası (m2)	60	Beceri Atölyesi	X	
Okul Oturum Alanı (m2)		Pansiyon		X
Okul Bahçesi (Açık Alan)(m2)	50			
Okul Kapalı Alan (m2)	5691			
Sanatsal, bilimsel ve sportif amaçlı toplam alan (m ²)	230			
Kantin (m2)	35			
Tuvalet Sayısı	7			
Diğer (.....)				

Sınıf ve Öğrenci Bilgileri

Okulumuzda yer alan sınıfların öğrenci sayıları alttaki tabloda verilmiştir.

SINIFI	Kız	Erkek	Toplam	SINIFI	Kız	Erkek	Toplam
9.Sınıf	76	0	76	Ana Okul	67	62	129
10.Sınıf	167	0	167	Açık Lise	0	60	60
11.Sınıf	104	0	104	H.B.Ö	10	70	80
12.Sınıf	168	0	168				
TOPLAM							781

Donanım ve Teknolojik Kaynaklarımız

Teknolojik kaynaklar başta olmak üzere okulumuzda bulunan çalışır durumdaki donanım malzemesine ilişkin bilgiye alttaki tabloda yer verilmiştir.

Teknolojik Kaynaklar Tablosu

OKUL MEVCUT ENVANTER SAYILARI			
Akıllı Tahta Sayısı	40	TV Sayısı	1
Masaüstü Bilgisayar Sayısı	120	Yazıcı Sayısı	9
Taşınabilir Bilgisayar Sayısı	4	Fotokopi Makinası Sayısı	4
Projeksiyon Sayısı	6	İnternet Bağlantı Hızı	100 mb/s
Tablet	68	Tarayıcı	6
Fotoğraf makinesi	1	Fen Laboratuvarı	0
Bilgisayar Laboratuvarı	6	Faks	1
Sıra Sayısı	341	Sandalye Sayısı	328
Masa Sayısı	40	Dolap Sayısı	35

Gelir ve Gider Bilgisi

Okulumuzun genel bütçe ödenekleri, okul aile birliđi gelirleri ve diđer katkılarda dâhil olmak üzere gelir ve giderlerine ilişkin son iki yıl gerçekleşme bilgileri alttaki tabloda verilmiştir.

YIL	GELİRLER	NET KAZANÇ	TOPLAM BİLANÇO	ORTA/UZUN BORÇ	KISA VADELİ BORÇ	
2015	GENEL BUTÇE	133.980,68 ₺	0,00 ₺	133.980,68 ₺	0,00 ₺	0,00 ₺
	DONER SERMAYE	103.572,44 ₺	12.619,59 ₺	85.410,89 ₺	0,00 ₺	8.544,30 ₺
	OKUL AİLE BİRLİĞİ	17.183,01 ₺	0,00 ₺	17.183,01 ₺	0,00 ₺	0,00 ₺
	TOPLAM	254.736,13 ₺	12.619,59 ₺	236.574,58 ₺	0,00 ₺	8.544,30 ₺
2016	GENEL BUTÇE	43.237,83 ₺	0,00 ₺	43.237,83 ₺	0,00 ₺	0,00 ₺
	DONER SERMAYE	181.403,82 ₺	16.004,95 ₺	99.341,60 ₺	0,00 ₺	14.883,65 ₺
	OKUL AİLE BİRLİĞİ	21.375,08 ₺	0,00 ₺	21.375,08 ₺	0,00 ₺	0,00 ₺
	TOPLAM	246.016,73 ₺	16.004,95 ₺	163.954,51 ₺	0,00 ₺	14.883,65 ₺
2017	GENEL BUTÇE	66.425,85 ₺	0,00 ₺	66.425,85 ₺	0,00 ₺	0,00 ₺
	DONER SERMAYE	229.939,61 ₺	12.184,32 ₺	102.411,98 ₺	0,00 ₺	16.439,66 ₺
	OKUL AİLE BİRLİĞİ	22.030,28 ₺	0,00 ₺	22.030,28 ₺	0,00 ₺	0,00 ₺
	TOPLAM	318.395,74 ₺	12.184,32 ₺	190.868,11 ₺	0,00 ₺	16.439,66 ₺

2015 Yılında okulumuzun toplam geliri 254.736,13 TL dir. Toplam gelirin % 52.59 u genel bütçe geliri olan 133.980,68 TL , % 40.65 i döner sermaye geliri olan 103.572,44 TL , %6,74 ü okul-aile birliđi geliri olan 17.183,01 TL den oluşmuştur.

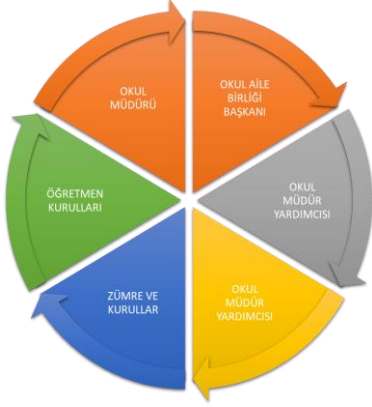
2016 yılında okulumuzun toplam geliri 246.016,73 TL dir. Toplam gelirin %17.57 si genel bütçe geliri olan 43.237,83 TL , %73.73 ü döner sermaye geliri olan 181.403,82 TL , %8.68 i okul-aile birliđi geliri olan 21.375,08 TL den oluşmuştur.

2017 yılında okulumuzun toplam geliri 318.395,74 TL dir. Toplam gelirin %20.86 sı genel bütçe geliri olan 66.425,85 TL , %72.22 si döner sermaye geliri olan 229.939,61 TL , %6.92 si okul-aile birliđi geliri olan 22.030,28 TL den oluşmuştur.

Okulumuz tarafından 2016 yılında 5.000 TL ve 2018 yılında 6.300 TL TÜBİTAK 4006 Bilim fuarında kullanılmak üzere toplamda 11.300 TL Hibe desteđi alınmıştır.

2018 yılında ise Batı Karadeniz Kalkınma Ajansına sunulan “Yayla Beceri Eđitimi Sarayı” Projesi için 265.537,00 TL hibe desteđi almıştır.

PAYDAŞ ANALİZİ



Kurumumuzun temel paydaşları öğrenci, veli ve öğretmen olmakla birlikte eğitimin dışsal etkisi nedeniyle okul çevresinde etkileşim içinde olunan geniş bir paydaş kitlesi bulunmaktadır. Paydaşlarımızın görüşleri anket, toplantı, dilek ve istek kutuları, elektronik ortamda iletilen önerilerde dâhil olmak üzere çeşitli yöntemlerle sürekli olarak alınmaktadır.

Kurumların sorumlu olduğu paydaş ağının belirlenmesi stratejik planın sahiplenmesi, paydaşlarla kurum arasındaki karşılıklı sorumlulukların şeffaf bir şekilde tanımlanmasını sağlayarak uygulama şansını arttırmaktadır. Bu amaçla Yayla Mesleki ve Teknik Anadolu Lisesi doğrudan ya da dolaylı, olumlu ya da olumsuz etkileyen, kurumun ürün ve hizmetleri ile ilgisi olan, kişi, kurum ve kuruluşlar tespit edilmiştir. Paydaş tespitinin ardından aşağıdaki sıra takip edilerek paydaş analizine devam edilmiştir.

- Paydaşların önceliklendirilmesi
- Paydaşların değerlendirilmesi
- Paydaşların görüş ve önerilerinin alınması ve değerlendirilmesi

Yayla Mesleki ve Teknik Anadolu Lisesi güçlü, zayıf yönlerini objektif olarak ortaya çıkarmak ve amaç, faaliyet ve değerlendirme çalışmalarını sağlam bulgulara dayandırmak amacıyla, belirlenen paydaşlardan birden fazla yöntem ile veriler toplanmıştır. Çalışma, nicel verilerin elde edilmesinden sonra, nitel verilerle desteklenmiştir. Toplanan veriler analiz edilerek planın GZFT(SWOT) analizi bölümünde yararlanılmak üzere raporlaştırılmıştır.

Paydaş görüşlerinin alınması ve plana yansıtılması önemli bir aşama olarak görüldüğünden paydaşların tespitinin ardından önceliklendirilmesine ihtiyaç duyulmuştur. Bu aşamada hangi paydaşla nasıl bir yöntemle veri toplanacağına karar verilmiştir. Önceliklendirme aşamasında ilk olarak bir önceki aşamada sıralanan ve paydaş türüne göre gruplara ayrılan paydaşların her birine, kurumumuzun faaliyetlerini etkileme derecesi ve paydaş taleplerine verilen öneme göre Devlet Planlama Teşkilatının Kamu İdareleri İçin Stratejik Planlama Kılavuzu'nda yer alan "Paydaş Önceliklendirme Matrisi" temel alınarak belirlenmiştir. Belirlenen önceliklerin kapsamlı olarak değerlendirilmesi için stratejik planlama koordinasyon ekibi tarafından "paydaş etki/önem ölçeği" tasarlanmış paydaşlarla gerçekleştirilebilecek çalışmaların önemi ve etkisine yönelik puanlama yapılmıştır. Etki, paydaşın kurumun faaliyet ve hizmetlerini planlama, yönlendirme, destekleme ya da olumsuz etkileme gücüne göre puanlanırken; önem, paydaşların beklenti ve taleplerinin karşılanması konusunda verdiği önceliğe göre puanlanmıştır. Kurum faaliyetini etkileme derecesini belirlemek için 1, 2 ve 3 puan alan paydaşlar için izle (İ); 4-5 puan alan paydaşlar için bilgilendir (B) kararı alınmıştır. Yine paydaşların taleplerine verilen önem kararı için ise 1, 2 ve 3 puan alan paydaşlar için gözet (G); 4-5 puan alan paydaşlar için Birlikte Çalış (B) kararı alınmıştır.

Paydaşların Tespiti

İÇ PAYDAŞLAR	DIŞ PAYDAŞLAR
Öğretmenler	İL MEM
Öğrenciler	Zonguldak Belediyesi
Memur	Veli
Okul Aile Birliği	Halk Sağlık Müdürlüğü
Usta Öğreticiler	İL Sağlık Müdürlüğü
Hizmetliler	GHSİM
Sayman	Gençlik Merkezi Müdürlüğü
Sözleşmeli Personeller	Aile Ve Sosyal Politikalar İl Müdürlüğü
	Çalışma Ve İş-Kur Müdürlüğü
	Kültür Ve Turizm Müdürlüğü
	Yerel Basın
	Maden Teknik Arama
	Meşrutiyet Mahallesi Muhtarı
	Zonguldak Emniyet Müdürlüğü
	Bülent Ecevit Üniversitesi
	Türkiye Taş Kurumu
	Zonguldak Ticaret ve Sanayi Odası
	Hayırseverler
	İlgili STK'lar
	Batı Karadeniz Kalkınma Ajansı

Öğretmen, Öğrenci, Yönetici ve Veli Anket Bulguları

Yayla Mesleki ve Teknik Anadolu Lisesi Stratejik Plan Hazırlama Ekibi tarafından öğrenci, veli, öğretmen ve okul çalışanlarından oluşan gruplara anket soruları yöneltilmiştir. Anket sonucunda toplanan veriler analiz edilerek planın GZFT (SWOT) analizi bölümünde yararlanılmak üzere aşağıdaki tablolarda sunulmuştur.

Sıra No	YAYLA MESLEKİ VE TEKNİK ANADOLU LİSESİ ÖĞRENCİ MEMNUNİYETİ ANKETLERİNİN ORTALAMASI	Oran
1	Öğretmenlerimle ihtiyaç duyduğumda rahatlıkla görüşebilirim.	86
2	Okul müdürü ile ihtiyaç duyduğumda rahatlıkla konuşabiliyorum.	80
3	Okulun rehberlik servisinden yeterince yararlanabiliyorum.	78
4	Okula ilettiğimiz öneri ve isteklerimiz dikkate alınır.	76
5	Okulda kendimi güvende hissediyorum.	88
6	Okulda öğrencilerle ilgili alınan kararlarda bizlerin görüşleri alınır.	74
7	Öğretmenler yeniliğe açık olarak derslerin işlenişinde çeşitli yöntemler kullanmaktadır.	76
8	Derslerde konuya göre uygun araç gereçler kullanılmaktadır.	70
9	Teneffüslerde ihtiyaçlarımı giderebiliyorum.	70
10	Okulun içi ve dışı temizdir.	84
11	Okulun binası ve diğer fiziki mekânlar yeterlidir.	84
12	Okul kantininde satılan malzemeler sağlıklı ve güvenlidir.	78
13	Okulumuzda yeterli miktarda sanatsal ve kültürel faaliyetler düzenlenmektedir.	74
Genel Toplam		78,30

Tablo10: Öğrenci Memnuniyeti Anketleri

Öğrencilere uygulanan memnuniyet anketlerinin sonucunda Yayla Mesleki ve Teknik Anadolu Lisesi alanları anket formundaki Okul Kantini-Yemekhane kriterinin diğer alanlara göre daha düşük puan aldığı görülmüş olup iyileştirmeye açık alan olarak tespit edilmiştir.

Sıra No	YAYLA MESLEKİ VE TEKNİK ANADOLU LİSESİ VELİ MEMNUNİYETİ ANKETLERİNİN ORTALAMASI	Oran
1	İhtiyaç duyduğumda okul çalışanlarıyla rahatlıkla görüşebiliyorum.	84
2	Bizi ilgilendiren okul duyurularını zamanında öğreniyorum.	86
3	Öğrencimle ilgili konularda okulda rehberlik hizmeti alabiliyorum.	82
4	Okula ilettiğim istek ve şikâyetlerim dikkate alınmıyor.	72
5	Öğretmenler yeniliğe açık olarak derslerin işlenişinde çeşitli yöntemler kullanmaktadır.	70
6	Okulda yabancı kişilere karşı güvenlik önlemleri alınmaktadır.	82
7	Okulda bizleri ilgilendiren kararlarda görüşlerimiz dikkate alınır.	78
8	E-Okul Veli Bilgilendirme Sistemi ile okulun internet sayfasını düzenli olarak takip ediyorum.	76
9	Çocuğumun okulunu sevdiğini ve öğretmenleriyle iyi anlaştığını düşünüyorum.	78
10	Okul, teknik araç ve gereç yönünden yeterli donanıma sahiptir.	68
11	Okul her zaman temiz ve bakımlıdır.	70
12	Okulun binası ve diğer fiziki mekânlar yeterlidir.	74
13	Okulumuzda yeterli miktarda sanatsal ve kültürel faaliyetler düzenlenmektedir.	74
Genel Toplam		76,46

Tablo11: Veli Memnuniyeti Anketleri

Velilere uygulanan memnuniyet anketlerinin sonucunda Yayla Mesleki ve Teknik Anadolu Lisesi alanları anket formundaki Dilek Öneri ve Şikâyetleri dikkate alma ve okulun fiziki imkânları kriterlerin diğer alanlara göre daha düşük puan aldığı görülmüş olup iyileştirmeye açık alan olarak tespit edilmiştir.

Sıra No	YAYLA MESLEKİ VE TEKNİK ANADOLU LİSESİ ÇALIŞAN MEMNUNİYETİ ANKETLERİNİN ORTALAMASI	Oran
1	Okulumuzda alınan kararlar, çalışanların katılımıyla alınır.	62
2	Kurumdaki tüm duyurular çalışanlara zamanında iletilir.	72
3	Her türlü ödüllendirmede adil olma, tarafsızlık ve objektiflik esastır.	60
4	Kendimi, okulun değerli bir üyesi olarak görürüm.	64
5	Çalıştığım okul bana kendimi geliştirme imkânı tanımaktadır.	56
6	Okul, teknik araç ve gereç yönünden yeterli donanıma sahiptir.	66
7	Okulda çalışanlara yönelik sosyal ve kültürel faaliyetler düzenlenir.	58
8	Okulda öğretmenler arasında ayırım yapılmamaktadır.	60
9	Okulumuzda yerelde ve toplum üzerinde olumlu etki bırakacak çalışmalar yapmaktadır.	66
10	Yöneticilerimiz, yaratıcı ve yenilikçi düşüncelerin üretilmesini teşvik etmektedir.	68
11	Yöneticiler, okulun vizyonunu, stratejilerini, iyileştirmeye açık alanlarını vs. çalışanlarla paylaşır.	66
12	Okulumuzda sadece öğretmenlerin kullanımına tahsis edilmiş yerler yeterlidir.	70
13	Alanıma ilişkin yenilik ve gelişmeleri takip eder ve kendimi güncellerim.	62
Genel Toplam		63,84

Tablo12: Öğretmenler ve Çalışanlar Memnuniyeti Anketleri

Okul/Kurum çalışanlarına uygulanan memnuniyet anketlerinin sonucunda Takdir-Tanıma Sistemi ve Performans Değerlendirme Sisteminin anket formundaki diğer alanlara göre daha düşük puan aldığı görülmüş olup iyileştirmeye açık alan olarak tespit edilmiştir.

S. NO	YAYLA MESLEKİ VE TEKNİK ANADOLU LİSESİ İŞLETME MEMNUNİYETİ ANKETLERİNİN ORTALAMASI	Oran
1	İletişim,	95
2	İş birliği	91
3	Dilek, öneri ve şikâyetler (dinleme, dikkate alınma, yanıtlama vb.)	100
4	Güvenilirlik	90
5	Kararlara katılım	87
6	Okulda uygulanan programların niteliği, yeterliliği	85
7	Program geliştirme	89
8	Eğitimcilerin yeterliliği	94
9	Eğitim araç-gerecinin, okul ve atölye donanımının yeterliliği	91
10	İşletmede çalışan/staj gören/ mezun öğrencilerin işe ilişkin tavır tutum ve davranışları	90
11	İşletmede çalışan/staj gören/ mezun öğrencilerin ekip çalışmalarına yatkınlığı	88
12	İşletmede çalışan/staj gören bilgi ve iletişim teknolojilerine yatkınlığı,	88
13	İşletmede çalışan/staj gören/mezun öğrencilerin bilgi ve beceri düzeyi	90
GENEL ORTALAMA		90,61

Tablo13: İşletme Memnuniyet Anketi

Okul/kurumumuzun sektör çalışanları ile yaptığı memnuniyet anket sonucunda genel anlamda memnuniyet oranının yüksek olduğu görülmüştür. Geleceğe yönelim kısmında yer alan amaçlar arasında sektör ile işbirliği ve memnuniyet oranını devam etmesi konusunda hedefler ele alınmıştır.

GZFT (Güçlü, Zayıf, Fırsat, Tehdit) Analizi *

Okulumuzun temel istatistiklerinde verilen okul künyesi, çalışan bilgileri, bina bilgileri, teknolojik kaynak bilgileri ve gelir gider bilgileri ile paydaş anketleri sonucunda ortaya çıkan sorun ve gelişime açık alanlar iç ve dış faktör olarak değerlendirilerek GZFT tablosunda belirtilmiştir. Dolayısıyla olguyu belirten istatistikler ile algıyı ölçen anketlerden çıkan sonuçlar tek bir analizde birleştirilmiştir.

Kurumun güçlü ve zayıf yönleri donanım, malzeme, çalışan, iş yapma becerisi, kurumsal iletişim gibi çok çeşitli alanlarda kendisinden kaynaklı olan güçlülükleri ve zayıflıkları ifade etmektedir ve ayrımda temel olarak okul müdürü/müdürlüğü kapsamında bakılarak iç faktör ve dış faktör ayrımı yapılmıştır.

İçsel Faktörler

Güçlü Yönler

Öğrenciler	<ul style="list-style-type: none">• Öğrencilere yönelik sosyal, kültürel ve sportif faaliyet sayısının fazla olması• Kültürel ve sanatsal faaliyet sayısının ve katılımının fazla olması• Derslik ve öğretmen başına düşen öğrenci sayısının az olması
Çalışanlar	<ul style="list-style-type: none">• Eğitim kadromuzun tecrübeli, gönüllü, yeniliklere açık ve tam olması• Proje tabanlı çalışmalarda öğretmenlerimizin yer alması• Çalışanlarımızın uzun süreli kadrolu olarak okulda görev yapması
Veliler	<ul style="list-style-type: none">• Okul yerleşim konumunun merkezi olması nedeniyle veliler ile iletişimin kolay sağlanıyor olması• İlimizde nüfus yoğunluğunun az olması nedeniyle velilerin birbirlerini tanıyor olması
Bina ve Yerleşke	<ul style="list-style-type: none">• Okulumuzun dolmuş hatları güzergahları üzerinde olması• Yeterli derslik, atölye ve laboratuvarların olması• Kantin ve yemekhanenin bulunması
Donanım	<ul style="list-style-type: none">• Dersliklerde/ Atölyelerde bulunan ekipmanların yeterli ve güncel olması• Fatih projesi kapsamında internet altyapısının bulunması
Bütçe	<ul style="list-style-type: none">• Okulumuz döner sermaye işletmesine tabi olması,• Hibe proje çalışmalarının yapılması ve hibe desteğinin alınması
Yönetim Süreçleri	<ul style="list-style-type: none">• Okulumuz idari yönetim kadrosunun tam olması• Okul yöneticilerinin uzun süre aynı kurumda öğretmen ve yönetici olarak görev yapması
İletişim Süreçleri	<ul style="list-style-type: none">• Okul-Aile-Öğrenci iletişiminin kolay sağlanıyor olması• Çalışanların sürekli birlikte çeşitli faaliyetlerde görev alması

Zayıf Yönler

Öğrenciler	<ul style="list-style-type: none">• Okulumuzu tercih eden öğrenci sayısının düşük ve hazır bulunuşluk düzeylerinin yetersiz olması• Üniversite yerleşme oranının düşük olması• Okulumuzda sınıf tekrarı, okul terki ve devamsızlık oranının yüksek olması
Çalışanlar	<ul style="list-style-type: none">• Mevcut alanların kapanmasından dolayı norm öğretmen sayısının fazla olması• Rehberlik ve Psikolojik Danışman öğretmeninin olmaması
Veliler	<ul style="list-style-type: none">• Dağılmış aile sayısının fazla olması nedeniyle okul terk, sınıf tekrarı ve devamsızlık oranının fazla olması• Veli toplantılarına ve öğretmen görüşme toplantılarına katılımın az olması
Bina ve Yerleşke	<ul style="list-style-type: none">• Okul bahçesinin küçük olması• Okul bünyesinde kapalı spor salonunun olmaması• Mesleki alanlara yönelik atölye sayısının fazla olması nedeniyle iş sağlığı ve güvenliği riskinin fazla olması
Donanım	<ul style="list-style-type: none">• Fiziki kapasitenin yetersiz olması nedeniyle okulda fazla bulunan araç-gereçlerin depolanamaması• Bazı alanlarda bulunan makinaların güncelliğinin kaybetmesi
Bütçe	<ul style="list-style-type: none">• Döner Sermaye işletmesine tabi yapılan çalışmaların yeterince tanıtılamaması• Okul aile birliği bütçesinin velilerce desteklenmemesi• Hayır severlerden yeterli destek sağlanamaması
Yönetim Süreçleri	<ul style="list-style-type: none">• Kişisel ve Mesleki gelişim faaliyetlerine katılım sayısının az olması

Dışsal Faktörler

Fırsatlar

Politik	<ul style="list-style-type: none">• Ulusal ve uluslararası proje çalışmalarının çoğunda okulumuzun pilot okul seçilmesi• Mesleki ve Teknik Eğitim Genel Müdürlüğü ile sektörler arasında yapılan iş birliği protokolleri• 2023 Eğitim Vizyonu hedeflerinde Mesleki eğitimin ön planda tutulması
Ekonomik	<ul style="list-style-type: none">• 3308 işletmelerde beceri eğitimi yapılan kurumlara devlet teşvik desteği verilmesi,• Mesleki ve Teknik Eğitime yönelik hibe veren kurumların sayısının artması• Çalışma ve İş-kur müdürlüğü tarafından okullara temizlik personelinin tahsil edilmesi
Sosyolojik	<ul style="list-style-type: none">• Eğitim önemini konu alan kamu spotlarının yaygın olması• Okulumuzun çevre tarafından olumlu yönde biliniyor olması• Dezavantajlı durumda bulunan kurum ve kişilere yönelik sosyal çalışmaların yapılması
Teknolojik	<ul style="list-style-type: none">• Fatih projesi, EBA gibi proje çalışmalarının yaygınlaşması• Eğitime yönelik online, uzaktan eğitim ve diğer çalışmaların yapılıyor olması
Mevzuat-Yasal	<ul style="list-style-type: none">• Mesleki ve Teknik Eğitime yönelik protokol sayısının artması• İlimiz bünyesinde üniversite ve meslek yüksek okullarının var olması
Ekolojik	<ul style="list-style-type: none">• Kış mevsiminin ılıman geçmesi, kar yağışının olmaması• Çevre kirliliğine yönelik çalışmaların yapılıyor olması

Tehditler

Politik	<ul style="list-style-type: none">• Yasal Yükümlülükler ile bağlı olduğumuz mevzuatların sürekli değişiklik göstermesi
Ekonomik	<ul style="list-style-type: none">• Öğrenci ebeveynlerinin sosyo-ekonomik düzeylerinin düşük olması• İşletmelerde beceri eğitimi yapılacak işletme sayısının az olması
Sosyolojik	<ul style="list-style-type: none">• Dağılmış aile sayısının fazla olması ve aileler için eğitimin birinci öncelik olmaması• Kültürel, sportif, sanatsal faaliyetlere yönelik alanların az olması• Akademik başarısı düşük öğrencilerin okulu tercih etmek zorunda kalmaları
Teknolojik	<ul style="list-style-type: none">• Öğrenci ve velilerin teknolojik araçları bilinçsiz ve uzun süreli kullanmaları• Öğretmenlerin teknolojik gelişimleri yeterince takip edememeleri
Mevzuat-Yasal	<ul style="list-style-type: none">• Yasal mevzuatların sürekli güncellenmesi ve karar alma sürecine taşra teşkilatlarının yeterince dahil edilmemesi
Ekolojik	<ul style="list-style-type: none">• Yağmurlu gün sayısının fazla olması ve ilimizin engebeli olması nedeniyle ulaşımın zor olması• Kaçak kömür ocaklarında çalışan veli sayısının fazla olması

Gelişim ve Sorun Alanları

Gelişim ve sorun alanları analizi ile GZFT analizi sonucunda ortaya çıkan sonuçların planın geleceğe yönelim bölümü ile ilişkilendirilmesi ve buradan hareketle hedef, gösterge ve eylemlerin belirlenmesi sağlanmaktadır.

Gelişim ve sorun alanları ayrımında eğitim ve öğretim faaliyetlerine ilişkin üç temel tema olan Eğitime Erişim, Eğitimde Kalite ve kurumsal Kapasite kullanılmıştır. Eğitime erişim, öğrencinin eğitim faaliyetine erişmesi ve tamamlamasına ilişkin süreçleri; Eğitimde kalite, öğrencinin akademik başarısı, sosyal ve bilişsel gelişimi ve istihdamı da dâhil olmak üzere eğitim ve öğretim sürecinin hayata hazırlama evresini; Kurumsal kapasite ise kurumsal yapı, kurum kültürü, donanım, bina gibi eğitim ve öğretim sürecine destek mahiyetinde olan kapasiteyi belirtmektedir.

Eğitime Erişim	Eğitimde Kalite	Kurumsal Kapasite
Okullaşma Oranı	Akademik Başarı	Kurumsal İletişim
Okula Devam/ Devamsızlık	Sosyal, Kültürel ve Fiziksel Gelişim	Kurumsal Yönetim
Okula Uyum, Oryantasyon	Sınıf Tekrarı	Bina ve Yerleşke
Özel Eğitime İhtiyaç Duyan Bireyler	İstihdam Edilebilirlik ve Yönlendirme	Donanım
Yabancı Öğrenciler	Öğretim Yöntemleri	Temizlik, Hijyen
Hayat Boyu Öğrenme	Ders araç gereçleri	İş Güvenliği, Okul Güvenliği
		Taşıma ve servis

Gelişim ve sorun alanlarına ilişkin GZFT analizinden yola çıkılarak saptamalar yapılırken yukarıdaki tabloda yer alan ayrımında belirtilen temel sorun alanlarına dikkat edilmesi gerekmektedir.

GELİŞİM VE SORUN ALANLARIMIZ

1.TEMA: EĞİTİM VE ÖĞRETİME ERİŞİM	
1	Öğrencilerin okul terk, sınıf tekrarı ve devamsızlık oranının fazla olması
2	Taşınmalı Eğitim kapsamında eğitim alan öğrenci sayısının fazla olması
3	Okulumuzu tercih eden ve yerleşen öğrenci sayısının düşük olması nedeniyle alanların kapatılması
4	İl istihdam alanlarının yetersiz olmasından dolayı öğrencilerin başka illere nakil istemesi ve nakil nedeniyle sirkülasyonun fazla olması
5	Çok az sayıda olmakla birlikte kız çocuklarının aileleri tarafından okula gönderilmemesi
6	Sınıf tekrarı kalma gün sayısının (10 Gün) olması
7	Okulumuzu akademik başarısı düşük öğrencilerin seçmesinden dolayı eğitime karşı ilgilerinin az olması ve beraberinde devamsızlık yapmak istemeleri

2.TEMA: EĞİTİM VE ÖĞRETİMDE KALİTE	
1	Dış paydaşlarla olan işbirliğinin düşük olması ve çevre kurumların eğitime yönelik çalışma yapmaması
2	Akademik başarı düzeyinin düşük olması nedeniyle, üniversiteye yerleşme oranının azalması,
3	Velilerin öğrenci başarısı ve okul işleyişine olan ilgisizliği
4	Okul dışında yapılan sosyal,kültürel ve sportif faaliyetlerine öğrencilerin ilgisizliği
5	Öğrenci ve öğretmenlerin proje çalışmaları konusunda isteksizlikleri ve katılımın azlığı
6	Öğrencilerin toplumsal ve sosyal duyarlılıklarının düşük olması
7	Sosyal media ve kiletişim aracı olan cep telefonlarının öğrenciler üzerinde olumsuz etki oluşturması
8	Öğretmenlerin mesleki ve kişisel gelişimine yönelik faaliyetlerin az olması
9	Okulumuzu tercih eden ve yerleşen öğrenci sayısının düşük olması nedeniyle alanların kapatılması
10	Öğretmenlerin Hizmet içi eğitim çalışmalarına katılımın az olması

3.TEMA: KURUMSAL KAPASİTE	
1	Bazı atölye/dersliklerin fiziki kapasitesinin öğrenci yararına geliştirilememesi
2	Okul bahçesinin küçük olması
3	Okulda bulunan ekipmanların depolanması için yeterli alanın olmaması
4	Atölyelerde bulunan araç ve gereçlerin günümüz mesleki yeterliğe ve teknolojiye uygun olamaması
5	Dersliklerin yeterli olmaması ve bazı dersliklerin yüzölçümü olarak küçük olması

3.BÖLÜM



GELECEĞE YÖNELİM

BÖLÜM III: MİSYON, VİZYON VE TEMEL DEĞERLER

Okul Müdürlüğümüzün Misyon, vizyon, temel ilke ve değerlerinin oluşturulması kapsamında öğretmenlerimiz, öğrencilerimiz, velilerimiz, çalışanlarımız ve diğer paydaşlarımızdan alınan görüşler, sonucunda stratejik plan hazırlama ekibi tarafından oluşturulan Misyon, Vizyon, Temel Değerler; Okulumuz üst kuruluna sunulmuş ve üst kurul tarafından onaylanmıştır.

MİSYONUMUZ

Mesleki eğitimde çağın gereksinimleri karşılayabilen yaratıcı, girişimci, kendi kendine yetebilen, nitelikli bireyler yetiştirmek için varız.

VİZYONUMUZ

Mesleğini, bilim ve sanatın ışığında yapan bireyler yetiştirecek;

Tasarımın,

Üretimin,

Gelişimin

Öncüsü olacağız.

TEMEL DEĞERLERİMİZ

1. Dürüst, Saygılı ve Hoşgörülü olmak
2. Atatürk İlke Ve İnkılaplarına bağlı olmak
3. Meslek Etiği ve Ahlaklı olmak
4. Çalışkan ve Sorumluluk sahibi olmak
5. Yenilikçi, Yaratıcı ve Girişimci olmak
6. Ekip ruhu anlayışı ile çalışmak
7. Çevreye ve Doğaya duyarlı olmak
8. Emeğe değer veren iş anlayışına sahip olmak
9. Zamanı etkin kullanarak iş tamamlama anlayışına sahip olmak

BÖLÜM IV: AMAÇ, HEDEF VE EYLEMLER

TEMA I: EĞİTİM VE ÖĞRETİME ERİŞİM

Eğitim ve öğretime erişim okullaşma ve okul terki, devam ve devamsızlık, okula uyum ve oryantasyon, özel eğitime ihtiyaç duyan bireylerin eğitime erişimi, yabancı öğrencilerin eğitime erişimi ve hayat boyu öğrenme kapsamında yürütülen faaliyetlerin ele alındığı temadır.

Stratejik Amaç 1:

Kayıt bölgemizde yer alan çocukların okullaşma oranlarını artıran, öğrencilerin uyum ve devamsızlık sorunlarını gideren etkin bir yönetim yapısı kurulacaktır.

Stratejik Hedef 1.1. Kayıt bölgemizde yer alan çocukların okullaşma oranları artırılacak ve öğrencilerin uyum ve devamsızlık sorunları da giderilecektir.

Performans Göstergeleri

No	PERFORMANS GÖSTERGESİ	Mevcut	HEDEF				
		2018	2019	2020	2021	2022	2023
PG.1.1.a.	Okula yeni başlayan öğrencilerden oryantasyon eğitimine katılanların oranı (%)	40	50	60	70	80	90
PG.1.1.b.	Bir eğitim ve öğretim döneminde 10 gün ve üzeri devamsızlık yapan öğrenci oranı (%)	8,06	7,5	7	6,5	6	5,5
PG.1.1.c.	Ders başarısızlık nedeniyle sınıfta kalan öğrenci oranı	4,75	5,55	5,32	5	4,5	4
PG.1.1.d.	Akademik başarı nedeniyle sınıfta kalan öğrenci oranı	4,23	3,7	4,54	4	3,5	3
PG.1.1.e.	Okul terki yapan öğrenci oranı	2,78	3,58	4,35	4	3	2
PG.1.1.f.	Bir eğitim ve öğretim döneminde 10 gün ve üzeri devamsızlık yapan yabancı öğrenci oranı (%)	0,38	0,30	0,20	0,10	0	0
PG.1.1.g.	Okulun özel eğitime ihtiyaç duyan bireylerin kullanımına uygunluğu (0-1)	1	1	1	1	1	1

Eylemler

No	Eylem İfadesi	Eylem Sorumlusu	Eylem Tarihi
1.1.1.	Ortaöğretim kurumları yönetmeliğinin devam-devamsızlık ile ilgili süreç hakkında öğrencileri bilgilendirilecektir	Sorumlu Müdür Yardımcıları Rehberlik Hizmetleri Sınıf Rehber Öğretmenleri	Her Sene Başı Eylül- Ekim Ayında
1.1.2	Her ayın son iş gününde, öğrencilerin devamsızlık çizelgeleri sınıf öğretmenlerine verilerek, öğrencilerin bilgilendirilmesi sağlanacaktır	Sorumlu Müdür Yardımcısı Sınıf Rehber Öğretmenleri	01-09-2018- 31-06-2023
1.1.3	Milli Eğitim Bakanlığının Veli Bilgilendirme Sistemi (8383) hakkında veliler bilgilendirilecek olup, sisteme kayıtları sağlanacaktır	Sorumlu Müdür Yardımcısı Sınıf Rehber Öğretmenleri	Her Sene Başı Eylül- Ekim Ayında
1.1.4	Tüm öğrenci velilerin iletişim bilgileri okul kaynak SMS sistemine kayıt edilecek olup, devamsızlık yapan öğrencilerin aileleri bilgilendirilecektir	Sorumlu Müdür Yardımcısı Sınıf Rehber Öğretmenleri	01-09-2018- 31-06-2023
1.1.5	Devamsızlık yapmayan öğrencilerin isimleri törenlerde okunup, öğrenciler ödüllendirilecektir	Sorumlu Müdür Yardımcısı Sınıf Rehber Öğretmenleri	Dönem Sonlarında
1.1.6	Öğrencilerin devamsızlık nedenleri sınıf bazında anket ile belirlenecektir.	Rehberlik hizmetleri	Sene Başı ve Sene Sonu

TEMA II: EĞİTİM VE ÖĞRETİMDE KALİTENİN ARTIRILMASI

Eğitim ve öğretimde kalitenin artırılması başlığı esas olarak eğitim ve öğretim faaliyetinin hayata hazırlama işlevinde yapılacak çalışmaları kapsamaktadır.

Bu tema altında akademik başarı, sınav kaygıları, sınıfta kalma, ders başarıları ve kazanımları, disiplin sorunları, öğrencilerin bilimsel, sanatsal, kültürel ve sportif faaliyetleri ile istihdam ve meslek edindirmeye yönelik rehberlik ve diğer mesleki faaliyetler yer almaktadır.

Stratejik Amaç 2:

Öğrencilerimizin gelişmiş dünyaya uyum sağlayacak şekilde donanımlı bireyler olabilmesi için eğitim ve öğretimde kalite artırılabacaktır.

Stratejik Hedef 2.1. Öğrenme kazanımlarını takip eden ve velileri de sürece dâhil eden bir yönetim anlayışı ile öğrencilerimizin akademik başarıları ve sosyal faaliyetlere etkin katılımı artırılabacaktır.

Performans Göstergeleri

No	PERFORMANS GÖSTERGESİ	Mevcut	HEDEF				
		2018	2019	2020	2021	2022	2023
PG.1.1.a	ÖSYM sınavı sonucunda lisans programına yerleşen oranı	3	4	5	6	7	8
PG.1.1.b	YGS sınavı sonucunda ön lisans/AÖF programına yerleşen kişi sayısı	11,30	12	13	14	15	16
PG.1.1.c	Yabancı Dil Dersi yıl Sonu başarı ortalaması	68,17	69	70	71	72	73
PG.1.1.d	Okul Kütüphanesinde Bulunan Kitap Sayısı	850	900	925	950	975	1000
PG.1.1.e	Öğrenci Başına Düşen Kitap Sayısı	1,63	1,75	2	2,2	2,4	2,6
PG.1.1.f	Kütüphaneden Kitap alan Öğrenci Sayısı	77	85	90	100	110	120
PG.1.1.g	Yüksek Öğretime Geçiş Sınavında Türkçe Net Ortalaması	12	14	15	16	17	18
PG.1.1.h	Yüksek Öğretime Geçiş Sınavında Temel Matematik Net Ortalaması	0,8	2	3	4	5	6
PG.1.1.ı	Yüksek Öğretime Geçiş Sınavında Sosyal Bilgiler Net Ortalaması	7	9	10	11	12	13
PG.1.1.i	Yüksek Öğretime Geçiş Sınavında Fen Bilimleri Net Ortalaması	1,06	2	3	4	5	6

Eylemler

No	Eylem İfadesi	Eylem Sorumlusu	Eylem Tarihi
1.1.1.	Tüm sınıf düzeylerinde öğrencilere acılan destekleme ve yetiştirme kursların sayısı arttırılacaktır	Okul İdarecileri	Eylül ve Şubat Ayları
1.1.2	12.Sınıf öğrencilerine uygulanan deneme sınavları 11.sınıflara da uygulanarak sınava katılan sayısı arttırılacaktır	Okul İdaresi ve Sınıf Rehber Öğretmenleri	Eğitim öğretim süreci içerisinde
1.1.3	Motivasyonu artırmak için Üniversite tanıtım ve mesleki alan gezi sayısı arttırılacaktır.	Okul İdaresi Rehberlik Hizmetleri Öğretmeni	2.dönem
1.1.4	Okulumuzda öğrencilere Ders çalışma saati belirlenecektir.	Okul İdaresi	Eğitim öğretim süreci içerisinde
1.1.5	Öğretmenler tarafından Soru çözme saatleri oluşturulacaktır	İlgili Öğretmenler	Eğitim öğretim süreci içerisinde
1.1.6	Velilere yönelik öğrenci başarısını artıracak bilgilendirme faaliyetleri yapılacaktır	Rehberlik Hizmetleri Öğretmeni	Eylül ve Şubat Ayları
1.1.7	Deneme sınavı sonucunda dereceye giren öğrenciler ödüllendirilecektir Öğretmenler tarafından Soru çözme saatleri oluşturulacaktır	Okul İdaresi Sınıf Rehber Öğretmenleri İlgili Öğretmenler	Deneme Sınavı Sonrası Eğitim öğretim süreci içerisinde

Stratejik Hedef 2.2. Etkin bir rehberlik anlayışıyla, öğrencilerimizi ilgi ve becerileriyle orantılı bir şekilde üst öğrenime veya istihdama hazır hale getiren daha kaliteli bir kurum yapısına geçilecektir.

Performans Göstergeleri

No	PERFORMANS GÖSTERGESİ	Mevcut	HEDEF				
		2018	2019	2020	2021	2022	2023
PG.1.1.a	İşletmelerde beceri eğitimi yapan öğrenci sayısı	143	90	152	55	80	90
PG.1.1.b	Okul Dışında İşletmelerde Beceri Eğitimi Alan Öğrencilerin Oranı	73,43	85,5	86	87	88	89
PG.1.1.c	Okul İçerisinde İşletmelerde Beceri Eğitimi Yapan Öğrenci Sayısı	26,67	14,44	14	13	12	11
PG.1.1.d	İşletmelerde Beceri Eğitimi kapsamında iş birliği yapılan sektör sayısı	15	15	20	15	20	20

Eylemler

No	Eylem İfadesi	Eylem Sorumlusu	Eylem Tarihi
1.1.1.	Okulumuzda yaratıcılığın, yenilikçiliğin ve girişimciliğin desteklenmesi için sektörle etkinlikler yapılacaktır.	Alan şefleri Meslek Dersi Öğretmenleri	01-09-2018 31-06-2023
1.1.2	Her yıl tüm alanlarda sektör toplantısı yapılarak sektörün istek ve önerileri, okulumuzdan memnuniyet oranları belirlenecektir.	Alan şefleri Meslek Dersi Öğretmenleri	Her yıl Şubat Ayı
1.1.3	Atölyelerimizin sektöre açılması çalışmaları yapılacaktır.	Okul İdaresi	01-09-2018 31-06-2023
1.1.4	Sektör Temsilcileri ile okulumuz bünyesinde öğrenci ve öğretmenlere yönelik bilgilendirme toplantıları yapılacaktır	Okul İdaresi	01-09-2018 31-06-2023

TEMA III: KURUMSAL KAPASİTE

Stratejik Amaç 3:

Eğitim ve öğretim faaliyetlerinin daha nitelikli olarak verilebilmesi için okulumuzun kurumsal kapasitesi güçlendirilecektir.

Stratejik Hedef 3.1.

2019-2023 Stratejik Plan Dönemi Sonuna Kadar Okulumuzda Bulunan Atölyelerimizin Teknolojik İhtiyaçlarının Gidermek

Performans Göstergeleri

No	PERFORMANS GÖSTERGESİ	Mevcut	HEDEF				
		2018	2019	2020	2021	2022	2023
PG.3.1.a	Okulumuz bünyesinde bulunan atölye sayısı	19	21	21	21	21	21
PG.3.2.b	Bilgisayar ve yazıcı bulunan atölye ve dersliklerde sayısı	11	12	13	14	15	16
PG.3.3.c.	Kamu Kurumları ve Sektör ile İş birliği yapılarak güncellenen Atölye/Derslik Sayısı	3	1	1	1	1	1
PG.3.3.c.	Kitaplık Bulunan Atölye Sayısı	0	2	4	6	8	10

Eylemler

No	Eylem İfadesi	Eylem Sorumlusu	Eylem Tarihi
1.1.1.	Kaza riski fazla olan atölyelerin tespiti yapıp mevcut durum gözden geçirilerek uygun düzenlemeler yapılacaktır.	Okul İdaresi Bölüm Şefleri	Eylül ve Şubat Aylarında
1.1.2	Okul-sektör iş birliği sağlanarak okulumuzda mevcut bulunan atölyeler çağın gereksinimlerine uygun olarak yenileme çalışmaları yapılacaktır	Okul İdaresi Okul – Aile Birliği Alan Şefleri	01-09-2018 31-06-2023
1.1.3	Dış paydaş desteği alınarak okulumuza teknolojik malzeme alımları artırılabacaktır	Okul – Aile Birliği	01-09-2018 31-06-2023

4.BÖLÜM



MALİYETLENDİRME

V. BÖLÜM: MALİYETLENDİRME

2019- 2023 Stratejik Planı Faaliyet/Proje Maliyetlendirme Tablosu

BÜTÇE KAYNAKLARI	CARİ YIL	PLAN DÖNEMİ				
	2018 (TL)	2019	2020	2021	2022	2023
Genel Bütçe	203.000,00	223,500.00	245,630.00	270,190.00	297,250.00	326,980.00
Okul Aile Birliği	11,590.00	12.750	14,100	15.525	17.000	18.665
Döner Sermaye	364,522.80	400,970.00	441,070.00	485.180,00	533,700.00	587,070.00
Dış Kaynak/Projeler	265,537.00	10.000	11.000	12.000	13.000	14.000
Hayırsever	0	2000	3000	4000	5000	6000
TOPLAM	844,649.80	649,220.00	714,800.00	786,895.00	852,950.00	952,715.00
GENEL TOPLAM		480,122,980.00				

2.4.PLAN DÖNEMİ İÇİN ÖNGÖRÜLEN (STRATEJİK AMAÇ-HEDEF) MALİ KAYNAKLAR

TEMA	STRATEJİK AMAÇLAR - HEDEFLER	2019	2020	2021	2022	2023
		ÖNGÖRÜLEN MALİYET	ÖNGÖRÜLEN MALİYET	ÖNGÖRÜLEN MALİYET	ÖNGÖRÜLEN MALİYET	ÖNGÖRÜLEN MALİYET
1	S.A.1	2100 TL	2310 TL	2540 TL	2795 TL	3075 TL
	S.H.1	2100 TL	2310 TL	2540 TL	2795 TL	3075 TL
2	S.A.2	8500 TL	9350	10.285 TL	11.313 TL	12.442 TL
	S.H.1	5500 TL	6050 TL	6655 TL	7320 TL	8052 TL
	S.H.2	3000 TL	3300 TL	3630 TL	3993 TL	4390 TL
3	S.A.3	7100 TL	7810 TL	8591 TL	9450 TL	10.395 TL
	S.H.1	7100 TL	7810 TL	8591 TL	9450 TL	10.395
TOPLAM		17.700TL	19.470TL	21.416 TL	23.558 TL	25.912 TL
GENEL TOPLAM		108.056 TL				

5.BÖLÜM



İZLEME VE DEĞERLENDİRME

VI. BÖLÜM: İZLEME VE DEĞERLENDİRME

2019–2023 yıllarını kapsayan Yayla Mesleki ve Teknik Anadolu Lisesinin Stratejik Planı'nın İl Milli Eğitim Müdürlüğü tarafından onaylanmasının ardından, Planda belirtilen vizyona ulaşmak için belirlenmiş hedefler doğrultusunda gerçekleştirilecek stratejilerin hayata geçirilmesi ile uygulama sürecine geçilecek ve buna paralel olarak izleme ve değerlendirme çalışmaları başlayacaktır. Hedeflerin genel olarak gerçekleşmesinde, koordinasyonu sağlayacak ve sorumlu olacak birim, strateji geliştirme tablosunda belirtilen birimler olacaktır.

Planın uygulama sürecinin takip edilmesi ve belirlenen hedeflere ulaşma konusundaki olumlu ya da olumsuz gelişmelerin takip edilmesi için izleme ve değerlendirme süreci çok önemlidir. İzleme, stratejik plan uygulamasının sistematik olarak takip edilmesi ve raporlanmasıdır. Değerlendirme ise, uygulama sonuçlarının amaç ve hedeflere kıyasla ölçülmesi ve söz konusu amaç ve hedeflerin tutarlılık ve uygunluğunun analizidir.

İzleme sürecinde öncelikli olarak kullanılacak araç, hedeflerde belirlenmiş olan performans göstergeleri olacaktır. Bu nedenle, plan hazırlanırken performans göstergelerinin izleme sürecini kolaylaştırıcı parametreler içermesine dikkat edilmiş ve yıllık olarak ulaşılması istenen hedefler belirlenmiştir.

Yayla Mesleki ve Teknik Anadolu Lisesi Strateji Geliştirme Üst Kurulu Stratejik Planın izlenmesi ve eylem planlarının yürütülmesinden sorumludur.

Hazırlanan stratejik plan ile kaynakların etkin ve verimli kullanılması için hazırlanan tahmini bütçe maliyet tablosu ile her hedef için tahmini ve gerçekleşen giderler yıllık olarak izlenebilecek, buna göre bütçe durumu her uygulama yılı sonunda takip edilebilecektir.

Planın izleme ve değerlendirilmesi sürecinin genel koordinasyonundan Strateji Geliştirme Üst Kurulu sorumludur. Hedeflerden sorumlu kişiler ve birimler ilgili oldukları hedeflerin ilerleme ve gerçekleşme durumunu Stratejik plan koordinasyon ekibine bildirecek, ilgili performans göstergelerinin geri bildirimini yapacaklardır.

Göstergelerin gerçekleşme durumları hakkında hazırlanan rapor üst yöneticiye sunulacak ve böylelikle göstergelerdeki yıllık hedeflere ulaşılmasını sağlamak üzere gerekli görülebilecek tedbirlerin alınması sağlanacaktır.

STRATEJİK PLAN 2019-2023 YILLI EYLEM PLANI

TEMA	
Birim Adı	
Stratejik Amaç-1.1	
Stratejik Hedef-1.2	Sorumlu Birim/Kişi
Performans Hedefi	

	Performans Göstergeleri	Ölçü Birimi	2017 Durum	2018 Durum	2019 Hedef	İşbirliği Yapılacak Kişi/Kurum/Kuruluş
1						
2						
3						
4						
5						
6						
7						

	Faaliyetler	Bütçe	Kaynak	ZAMANLAMA (FAALİYET-PROJELERİN BAŞLAYIŞ-BİTİŞ YILI)																					
				Ocak	Şubat	Mart	Nisan	Mayıs	Haziran	Temmuz	Ağustos	Eylül	Ekim	Kasım	Aralık	2017	2018	2019							
1																									
2																									

EKLER:

YAYLA MESLEKİ VE TEKNİK ANADOLU LİSESİ ALAN ŞEFLERİ ve ZÜMRE BAŞKANLARI KADROSU



Bilişim Teknolojileri Alan Şefi
Cenk AKKOL



Büro Yönt. ve Sekrt. Alan Şefi
Meray KARAHASAN



Çocuk Gelişimi ve Eğit. Alan Şefi
Özlem AKKAYA



El Sanatları Teknolojisi Alan Şefi
Aysel ERGİN



Giyim Üretim Tekn. Alan Şefi
Hanife GÜNER



Grafik ve Fotoğrafçılık Alan Şefi
Sema DÖNMEZ



Güzellik ve Saç Bakım Alanı Şefi
Hafize Şirin FURUNCİ



Kuyumculuk Alanı Şefi
Perihan KARA



Yiyecek- İçecek Hizmetleri Alan Şefi
Hilal KÜÇÜK



Türk Dili ve Edebiyatı Zümre Başkanı
Engin DİLMAÇ



Matematik Dersi Zümre Başkanı
İlker Bülent YAZICI



Coğrafya Dersi Zümre Başkanı
Demet KALAYCI ÖZBAKAN



Kimya Dersi Zümre Başkanı
Evnur DALAHMETOĞLU



Tarih Dersi Zümre Başkanı
Serpil Açıl ÖZER



Müzik Dersi Zümre Başkanı
Hacer HUT



İn Kült. ve Ahl. Bil. Dersi Zümre Başkanı
Osman UZUN



İngilizce Dersi Zümre Başkanı
Müge Onan GÖREN



Biyoloji Dersi Zümre Başkanı
Deniz UZUN



Fizik Dersi Zümre Başkanı
Özlem ÖZCAN



Beden Eğitimi Dersi Zümre Başkanı
İlğay ÖZGÜMÜŞ



Felsefe Dersi Zümre Başkanı
Nuran ÇAKIR



Rehberlik ve Psikolojik Danışma
Filiz ÖZ

YAYLA MESLEKİ VE TEKNİK ANADOLU LİSESİ ALAN ÖĞRETMEN KADROMUZ



Aysel
ERGİN
El San.
Tek.Öğrt.



Meral
SEVİMLİ
Giyim Ür.
Tek. Öğrt



Hanife
GÜNER
Giyim Ür.
Tek. Öğrt



Nilüfer
GÜNAY
Giyim Ür.
Tek. Öğrt



Fatma
DURMUŞ
Giyim Ür.
Tek. Öğrt



Hülya
ÇAKMAKÇI
Giyim Ür.
Tek. Öğrt



Sema
DÖNMEZ
Grafik ve
Fotoğraf
Öğrt.



H.İlkay
Ebru
DAĞ KARA
Grafik ve
Fotoğraf
Öğrt.



Hilal KÜÇÜK
Yiyecek
İçecek Hiz.
Öğrt.



Hülya
SALTI
Yiyecek
İçecek Hiz.
Öğrt.



Ergin
ERENULUĞ
Yiyecek
İçecek Hiz.
Öğrt.



Aysel
DURSUN
Bilişim
Tek. Öğrt



Cenk
AKKOL
Bilişim
Tek. Öğrt



Gülümcan
ÇİMEN
Bilişim
Tek. Öğrt



Mustafa
AKYOL
Bilişim Tek.
Öğrt.



Meral
KARAHASAN
Büro Yön. ve
Sek. Öğrt.



Neşe
YİĞİTER
Çocuk
Gelişimi ve
Eğt. Öğrt.



Berna
KARADAYI
Çocuk
Gelişimi ve
Eğt. Öğrt.



Sahibe
GÜNDÜZ
YAY
Çocuk
Gelişimi ve
Eğt. Öğrt.



Özlem
AKKAYA
YİĞİTER
Çocuk
Gelişimi ve
Eğt. Öğrt.



Funda
KIRAN
YILMAZ
Çocuk
Gelişimi ve
Eğt. Öğrt.



Gül
BARUTÇU
Çocuk
Gelişimi ve
Eğt. Öğrt.



Seval
ÇOLAKOĞLU
Okul Öncesi
Öğrt.



Fatime
ÇEVİK
Okul Öncesi
Öğrt.



Seda
RAKİPOĞLU
Okul Öncesi
Öğrt.



Dilek ÇINAR
Okul Öncesi
Öğrt.



Tuğba
ÖZDEMİR
GÖÇ
Okul Öncesi
Öğrt.



Perihan
UĞURLU
KuyumculuTe
k. Öğrt



Hafize Şirin
FURUNCİ
Güz. ve Saç
Bakım Öğrt.



Pinar
KAPLAMA
GAYLAN
Laboratuvar
Hiz. Öğrt.



C.Barış
DEVECİ
Motorlu
Araçlar Öğrt.

YAYLA MESLEKİ VE TEKNİK ANADOLU LİSESİ KÜLTÜR ÖĞRETMEN KADROMUZ



Ayşe
HEKİM
Türk Dili ve
Edebiyatı
Öğrt.



Emrullah
UMUDUM
Türk Dili ve
Edebiyatı
Öğrt.



Engin
DİLMAÇ
Türk Dili ve
Edebiyatı
Öğrt.



Ahu
BEKTAŞ
ERTEK
Türk Dili ve
Edebiyatı
Öğrt.



Aylin ÖZER
KIVIK
Türk Dili ve
Edebiyatı
Öğrt.



Evnur
DALAHMET
OĞLU
Kimya öğrt.



Sevim
ABANOZ
Kimya
Öğrt



Hacer
HUT
Müzik
Öğrt.



Gülçehre
KAYNAR
Matematik
Öğrt.



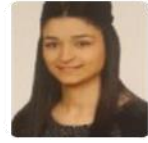
İlker Bülent
YAZICI
Matematik
Öğrt.



Didem
DAMATOĞ
LU
Matematik
Öğrt.



Savaş
SOMUNCU
Matematik
Öğrt.



Aslıhan
SÜNGER
YANIK
Matematik
Öğrt.



Serpil Açıl
ÖZER
T.C İnkılap
Tarihi
Öğrt..



Gülin
ULUŞAHİN
T.C İnkılap
Tarihi
Öğrt..



Arzu
ÖZTÜRK
CANBİR
T.C İnkılap
Tarihi
Öğrt..



Nilgün
ARKANT
İngilizce
Öğrt.



Eda ONUR
İngilizce
Öğrt



Müge
ONAN
GÖREN
İngilizce
Öğrt



Sedef
ULUSAN
İngilizce
Öğrt



Hatice
ERDEM
İngilizce
Öğrt.



Deniz
UZUN
Biyoloji
Öğrt..



Elif ÇINARLI
Biyoloji
Öğrt..



Nuran
ÇAKIR
Felsefe
Öğrt..



Azmi
SAYIN
Coğrafya
Öğrt.



Demet
KALAYCI
ÖZBAKAN
Coğrafya
Öğrt.



Özlem
ÖZCAN
Fizik Öğrt



Funda
ÖZBAY
Fizik Öğrt



Şevki
ACAR
Beden Eğit.
Öğrt.



İlğay
ÖZGÜMÜŞ
Beden Eğit.
Öğrt.



Turgay
TUNÇ
Beden Eğit.
Öğrt.



Osman
UZUN
Din Kültürü
Ve Ahk.
Bil.
Öğrt..

YAYLA MESLEKİ VE TEKNİK ANADOLU LİSESİ İDARİ HİZMETLER KADROMUZ



Yaşar
YILMAZ
Sayman



Fadim
ZIRTIL
V.H.K.İ



Erdoğan SARAÇ
Hizmetli



Çiğdem ÇAKMAK
Hizmetli



Elmas BAYRAM
Hizmetli (Döner
Sermaye)



Ozan
ÇAKAR
KHK G.İşçi



Pakize
ÖZDEMİR
KHK G.İşçi

KOMİSYONLAR VE GÖREVLERİ

Kurul/Komisyon Adı	Görevleri
Öğretmenler kurulu	Eğitim-Öğretimi ve ortamını geliştirmek ve başarıyı arttırmak için gerekli önlemlerin alınıp önerilerin sunulması. Değerlendirmelerin yapılması.
Sınıf Veya Şube Öğretmenler Kurulu	Aynı şube de derse giren öğretmenlerin bir araya gelip öğrencilerin eğitsel ve kişisel olarak değerlendirilmeleri ile ilgili toplanmaları
Zümre öğretmenler kurulu	Aynı Dersi işleyen öğretmenlerin ortak kararlar alıp eğitim-öğretimi geliştirmek için bir araya gelmeleri.
Okul zümre başkanları kurulu	Eğitim-öğretimin plânlanması, zümre ve branşlar arası bilgi akışı ve paylaşımı ile öğrenci başarısının artırılması
Okul öğrenci meclisi	Öğrencilerin kurum ve çevreye uyumlarını sağlayacak önlemlerin alınması, Etkili bir eğitim-öğretim ortamının oluşturulması, eğitim-öğretim kalitesinin artırılması, Öğrenci sorunlarının belirlenmesi ve çözümü, vb görüşülür.
Okul öğrenci ödül ve disiplin kurulu	Kurumlarda öğrenci disiplin ve onur kurullarının kuruluş ve işleyişinde, "Millî Eğitim Bakanlığı Ortaöğretim Kurumları Ödül ve Disiplin Yönetmeliği" hükümleri uygulanır
Onur kurulu	Kurumlarda öğrenci disiplin ve onur kurullarının kuruluş ve işleyişinde, "Millî Eğitim Bakanlığı Ortaöğretim Kurumları Ödül ve Disiplin Yönetmeliği" hükümleri uygulanır
Sosyal etkinlikler kurulu	Bir öğretim yılında yapılacak olan sosyal faaliyetlerin planlanması ve uygulanması
Okul seçim kurulu	Okul seçim kurulu öğretmenler kurulunca seçilen öğretmen başkanlığında öğrencilerden seçilen üyelere oluşur. Okuldaki seçim işlerini yürütür.
Sayım kurulu	Sayım kurulu, Taşınır Mal Yönetmeliği hükümlerine göre kurulur ve görevlerini yürütür
Satın alma (İhale) komisyonu	Okul ve kurumlardaki satın alma iş ve işlemleri 4/1/2002 tarihli ve 4734 sayılı Kamu İhale Kanunu ve ilgili diğer mevzuat hükümlerine göre kurulan ihale komisyonunca yürütülür.
Muayene ve kabul komisyonu	Muayene ve kabul komisyonu, 4/1/2002 tarihli ve 4734 sayılı Kamu İhale Kanunu ile 4735 sayılı Kamu İhale Sözleşmeleri Kanunu hükümlerine göre çıkarılan mevzuat hükümlerine göre kurulur ve

	görevlerini yürütür
Kalite kontrol komisyonu	Kurumda üretilen mal ve hizmetin istenilen kalite ve standartlara uygun olup olmadığını kontrol etmek üzere müdürün uygun göreceği şef ve öğretmenlerden üç kişilik bir komisyon oluşturulur. İnceleme sonunda düzenlenen raporun bir örneği ürün ile birlikte ilgili yere gönderilir.
Kıymet takdir (değer tespit) komisyonu	Değer tespit komisyonu, Taşınır Mal Yönetmeliği hükümlerine göre kurulur ve görevlerini yürütür.
Kontenjan belirleme- kayıt/kabul komisyonu	Okulumuza yeni kayıt yapacak öğrenci sayısının alanlar bazında belirlenmesini sağlamak.
Rehberlik ve psikolojik danışma hizmetleri yürütme komisyonu	Rehberlik ve psikolojik danışma servisi ile ilgili iş ve işlemler, Millî Eğitim Bakanlığı Rehberlik ve Psikolojik Danışma Hizmetleri Yönetmeliği ve ilgili diğer mevzuat hükümlerine göre yürütülür.
Eser –yazı İnceleme Komisyonu	Okulda panolarına asılacak materyallerin ve okulumuzda okutulacak olan eserlerin incelemesini ve uygunluğunu belirler
Kantin Denetleme Komisyon	Aylık periyotlarla kantinde verilen hizmetlerin kontrol ve denetimini yapar ve raporlar.
Aile Birliği denetleme komisyonu	Okul aile birliği faaliyetlerinin kontrolünü yapmak.
Mezunları izleme, istihdam, mesleki rehberlik ve danışma hizmetleri komisyonu	Mezunlarla iletişimi geliştirme çalışmaları yapmak.
Taşınmalı eğitimde araç kontrol komisyonu	Taşınmalı eğitimle gelen öğrencilerimizin servis araçlarının kontrolünü yapmak.
Kurum çevre ilişkileri ve tanıtım komisyonu	Okulun çevreyle iletişimini geliştirme çalışmalarını planlayıp gerçekleştirmek.
Kütüphane kaynaklarının tespiti ve seçim komisyonu	Kütüphaneye alınması gerekli kaynakları belirleyip teminini sağlamak.
Mezuniyet töreni komisyonu	Mezuniyet töreni ile ilgili organizasyonu planlayıp gerçekleştirmek.
Okul açılış ve kapanış programları komisyonu	Okulun açılış ve kapanış programlarını planlayıp uygulamak.
Öğretmen Sosyal Dayanışma Komisyonu	Öğretmenlerimizi özel ve önemli günlerini hatırlamak ve destek vermek amacıyla kurulmuştur.
Okulun Web Sayfasının Takibi Komisyonu	Okulun web sayfasındaki bilgilerin güncel tutulmasını sağlamak.

Okul İçi Sinevizyon Yayını	Okul içi faaliyetlerle ilgili duyuruların yer aldığı televizyon yayınında olması gereken bilgileri düzenler.
Fatih Projesi Komisyonu	Proje kapsamın faaliyetlerin yürütülmesi ve kontrolü Akıllı tahtaların düzenli kullanımı korunmasının sağlanması
Zararlı alışkanlıklardan öğrencileri koruma ve şiddetin önlenmesi komisyonu	Öğrencileri bilinçlendirme amaçlı faaliyetlerin planlanması ve uygulanması
Kalite İzleme ve Değerlendirme Ekibi	Kurum gelişim-yönetim ekibi; katılımcı, uzlaşmacı, paylaşımcı bir yönetim ve iş birliğine dayalı çalışma anlayışı ile gelişim plânını hazırlar, uygular ve gerekli iç ve dış koordinasyonu sağlar
Sivil savunma ekipleri	Sivil savunma ekiplerinin kuruluş ve işleyişi, 7126 sayılı Sivil Savunma Kanunu ve bu kanuna dayalı mevzuat hükümlerine göre gerçekleştirilir.
İş Sağlığı ve Güvenliği Kararı	Okulda iş sağlığı ve güvenliği ile ilgili tüm risk alanlarını belirler; alanlar, tedbir alır ve çalışmaların yürütülmesinde koordinasyonu sağlar